

Begründung zum Bebauungsplan



**STADT
PENZBERG**
www.penzberg.de



Sondergebiet Freizeit- und Sportanlagen Birkenstraße der Stadt Penzberg

Teil II:

Begründung zu den Festsetzungen der Grünordnung
mit Umweltbelangen

Antragsteller: **Kommunalunternehmen
Stadtwerke Penzberg**
Am Alten Kraftwerk 3
82377 Penzberg

Planung: **Architekturbüro Wolfgang Zach**
Dipl.-Ing. Univ. Wolfgang Zach
Architekt - Stadtplaner
Bahnhofstraße 15
82377 Penzberg

AGL- Arbeitsgruppe für Landnutzungsplanung

Institut für ökologische Forschung
Prof. Dr. Ulrike Pröbstl- Haider
Landschaftsarchitektin BDLA
St. Andrästr. 8a
82398 Etting-Polling
Bearbeiter: Prof. Dr. Ulrike Pröbstl- Haider, Dipl.-Ing. Maja Niemeyer

Penzberg,

16.12.2018
Geändert: [11.04.2019](#)

1. Grünordnung

Im westlichen Bereich entlang der Birkenstraße, zwischen bestehenden Gebäuden sowie im Bereich der südlichen Liegewiese des Wellenbades bestehen ortsbildprägende Bäume, Baumgruppen und Gehölzbereiche.

Im Baumbestandsplan der Stadt Penzberg werden die Gehölze nach ihrer Art, der Größe und dem Erhaltungswert aufgeführt. In einer im Frühjahr 2018 durchgeführten Vermessung wurde die genaue Lage der Gehölze eingemessen. Im Zuge der geplanten Bau- und Erschließungsmaßnahmen entfallen vor allem Bäume mit geringer Vitalität und Bedeutung für Natur- und Artenschutz und das Landschaftsbild sowie standortferne Arten. Es entfallen jedoch auch Gehölze, die teils eine hohe Bedeutung für den Natur- und Artenschutz, sowie das Landschaftsbild haben und deren Vitalität als erhaltungswert eingeschätzt wird. Diese dürfen vor Baubeginn nur unter Einhaltung der artenschutzrechtlichen Belange und unter Betreuung durch einen Fachgutachter entnommen werden:

Zum Schutz der bestehenden und zu erhaltenden Bäume werden Schutzmaßnahmen u.a. nach DIN 18920 festgesetzt.

Als Ersatz für entfallende Gehölze sowie zur Durchgrünung des Geländes werden neu zu pflanzende Bäume unter Angabe der Arten (vgl. Liste) festgesetzt.

Die Grünflächen im Umfeld der Sporthalle und des geplanten Parkhauses werden als öffentliche Grünflächen festgesetzt. Diese Flächen sind gärtnerisch mit Rasen-, Stauden- und Gehölzflächen zu gestalten.

Flächen in der direkten Umgebung des geplanten Familienbades, die dem Aufenthalt der Badegäste dienen (Freizeit- und Liegebereiche im Süden und Saunagarten im Norden) werden als private Grünflächen festgesetzt. Die detaillierte Gestaltung erfolgt über den Freiflächengestaltungsplan. Standorte für zu pflanzende Bäume werden hier daher nur in geringfügigem Umfang festgesetzt.

Entlang der östlichen Grundstücksgrenze wird zum Säubach hin eine „Fläche mit Bindungen für Anpflanzungen von Bäumen und Sträuchern“ festgesetzt. Hier entsteht ein Wall, der unter anderem als Sichtschutz für Badegäste, sowie den Schutz vor Hochwasser gewährleisten und daher durch eine vollständige Bepflanzung stabilisiert werden soll. Weiterhin wird dadurch der Pflegeaufwand reduziert.

Unbebaute Flächen, die nicht als Wege oder Terrassenflächen genutzt werden, sind als Grünflächen unter Verwendung von Gehölzen aus den entsprechenden Artenlisten anzulegen. Im Umfeld des Jugendzentrums sollte ein qualitativ ansprechender und geeigneter Außenbereich entstehen.

Um eine im Hinblick auf den Biotop- und Artenschutz unbedenkliche Abwicklung von Abriss- und Fällungsarbeiten sowie der Durchführung der Ausgleichsmaßnahmen zu gewährleisten, wird eine Begleitung durch eine ökologische Baubegleitung festgesetzt.

2. Umweltbelange

Mit der Aufstellung des Bebauungsplans „Sondergebiet Freizeit- und Sportanlagen Birkenstraße“ möchte die Stadt Penzberg u.a. den Neubau eines Wellenbades sowie die städtebauliche Sicherung und Ordnung der bestehenden Freizeitanlagen erreichen.

Im **Baugesetzbuch (BauGB)**, aber auch in der **Bodenschutzgesetzgebung**, wird u.a. ein flächensparendes Bauen als wichtiges Ziel vorgesehen. Für die Weiterentwicklung einer Stadt bzw. Gemeinde sollten die Möglichkeiten zur Nachverdichtung und Innenentwicklung einer zusätzlichen Inanspruchnahme von Flächen im Außenbereich vorgezogen werden.

Das BauGB stellt in §1 (6) eine anzustrebende angemessene Gestaltung des Orts- und Landschaftsbildes dar, weiterhin ist mit Grund und Boden sparsam umzugehen (§1a). Zu berücksichtigen ist auch die Vorgabe der **Naturschutzgesetzgebung**, Eingriffe in den Naturhaushalt zu vermeiden und auszugleichen (BNatSchG).

Da der Geltungsbereich des Bebauungsplans innerhalb eines geschlossenen Siedlungsbereichs liegt, die festgesetzte zulässige Grundfläche eine Größe von 20.000 m² nicht überschreitet und voraussichtlich keine Umweltbelange berührt sind, wendet die Stadt Penzberg den § 13a Abs. 2 und 3 Satz 1 BauGB an. Der Bebauungsplan der Innenentwicklung wird daher im beschleunigten Verfahren durchgeführt, bei dem keine umfassende Umweltprüfung erforderlich ist. Es werden jedoch anschließend die „Umweltbelange“ dargelegt. Die nachfolgenden Ausführungen lehnen sich an den Vorgaben für die Erstellung eines Umweltberichts an und gewährleisten, dass bei der Abwägung alle schutzgutbezogenen Belange angemessen berücksichtigt werden.

Schutzgut Fläche und Boden

Das Gebiet befindet sich geologisch über der tertiären Faltenmolasse, wird aber größtenteils von würmeiszeitlichen Moränenablagerungen überdeckt. Der Untergrund ist im gesamten Gebiet von Böden mit wasserstauenden Eigenschaften geprägt.

Zu den Auswirkungen gehört die Versiegelung durch den Neubau von Gebäuden, Zufahrtsflächen und Stellflächen. Durch die Versiegelung wird die Versickerung reduziert und die natürlichen Bodenfunktionen (v.a. Puffer- und Filterfunktionen) beeinträchtigt bzw. gänzlich zerstört. Größtenteils erfolgt der Bau von neuen Gebäudeteilen und Zufahrten in bereits versiegelten Bereichen. Teilbereiche werden sogar entsiegelt und begrünt. Die neu versiegelte Fläche beträgt ungefähr 2000 m². Zusätzliche Belastungen können in angrenzenden Bodenflächen durch Verdichtungen und Lagerung entstehen.

Für das Schutzgut Boden werden demnach nur maximal *geringe Auswirkungen* im Hinblick auf die Inanspruchnahme und die im Stadtgebiet weiterhin gegeben nachhaltige Verfügbarkeit erwartet.

Schutzgut Wasser

Oberflächengewässer: Nördlich und östlich der Grenze des Geltungsbereichs verläuft der Säubach, der östlich in die Loisach mündet. Überschwemmungsflächen des HQ 100 befinden sich teilweise im Geltungsbereich des Bebauungsplans, werden jedoch durch einen Damm Berücksichtigung finden.

Schicht- und Grundwasser: Die Nasswiese im Nordosten und die teilweise feuchte Ausprägung der Waldflächen sowie die geologischen Voraussetzungen deuten auf einen relativ hohen Grundwasserstand hin.

Bezogen auf die anlagebedingten Auswirkungen auf das Schutzgut Wasser ist vor allem die Höhe des Versiegelungsgrads maßgeblich, da eine Reduzierung des Bodenversickerungspotentials ebenso Einfluss auf die Grundwasserneubildung hat. Wie bereits zum Schutzgut Boden erläutert, ist mit einer relativ geringen Erhöhung der versiegelten Fläche um 2000 m² zu rechnen. Zudem werden Teilbereiche wieder entsiegelt. Eine mögliche Vermeidungsmaßnahme stellt die Versickerung von anfallendem Niederschlagswasser vor Ort dar. Eine Verringerung der Grundwasserneubildungsrate kann insgesamt vermieden werden. Sollten baubedingt Grund- oder Schichtwasser erschlossen werden, ist eine Bauwasserhaltung vorzusehen, die eine wasserrechtliche Erlaubnis durch das Landratsamt erfordert. **Es ist vorgesehen, das Niederschlagswasser sowie Spülwasser in den Vorfluter Säubach einzuleiten. Mögliche Auswirkungen auf den Säubach und seine Lebensgemeinschaften wurden vorab mit dem WWA (email 19.03.2019, Herr Barufke, WWA Weilheim, Gewässerschutz und Abwasserentsorgung) geklärt. Demnach sind erhebliche Beeinträchtigungen bei ordnungsgemäßem Betrieb nicht zu erwarten.**

Unter Berücksichtigung der genannten Vermeidungsmaßnahmen sind für das Schutzgut Wasser *gering erhebliche* Auswirkungen zu erwarten.

Schutzgut Pflanzen, Tiere und biologische Vielfalt

Der Geltungsbereich ist von Flächen der Sport- und Freizeitanlagen bestimmt. Dazu gehören die Gebäude (Sporthalle, Wellenbad) und ihre angrenzenden Erschließungsflächen, die hauptsächlich versiegelt sind. Diese sind von kleineren, auch aus Ziergehölzen bestehenden Gehölzflächen durchsetzt. Südlich des Wellenbades grenzt die Liegewiese an. Östlich davon Richtung Säubach befindet sich eine Schwarzpappel- Fichten- Douglasienbestand. **Dieser ist laut Waldfunktionskartierung nach Art. 6 BayWaldG sowohl als Erholungswald, als auch als lokaler Klima-, Immissions- und Lärmschutzwald ausgewiesen.** Nördlich der bestehenden Kinderkrippe grenzt ein bachbegleitender Laubwald an den Parkplatz an. Der südwestliche Bereich im Bereich der Birkenstraße/ Weidenweg ist durch älteren Baumbestand mit Gartenflächen und Wiesenbereichen bestimmt. Im Nordosten kommt eine nach §30 BNatSchG geschützte Nasswiese vor.

Anlagebedingt gehen dauerhaft ein kleinerer Waldbestand, Einzelbäume (siehe Liste Anhang) und Baumgruppen sowie die naturschutzfachlich wertvolle **Nasswiesenbereiche** mit Schutz nach Art. 23 BayNatSchG / § 30 BNatSchG und damit insgesamt potentielle Lebensräume für heimische Vogelarten, Insekten, Reptilien und Kleinsäuger verloren.

Während dem Bau sind zeitlich begrenzte Beunruhigungen durch Lärm, Staub oder Lichteffekte in Randbereichen von Offenland- und Waldlebensräumen von Vögeln, Säugern, Reptilien und anderen Wildtieren durch Bautätigkeit zu erwarten. Außerdem sind optische Störungen durch eine notwendige Baustellenbeleuchtung und durch den Materiallieferverkehr möglich.

Aufgrund der vorhandenen Gehölzstrukturen mit Altbäumen ist von einer potentiellen Betroffenheit einheimischer Brutvögel und Fledermäuse auszugehen.

Für zukünftige Entwicklungen im Geltungsbereich wurde im Hinblick auf die Belange des Artenschutzes nachfolgende Vermeidungsmaßnahmen im Bebauungsplan aufgenommen und festgesetzt:

- Notwendige Rodungen und Entnahmen von Altbäumen sind außerhalb der Zeit zwischen dem 01.03. und 30.09. durchzuführen, um eine Gefährdung von nistenden Brutvögeln zu vermeiden.
- Prüfung von abzubrechenden Gebäuden vor dem Abriss und zu fallenden Großbäumen auf Fledermausvorkommen und gebäudebrütende Vogelarten.
- Verwendung von insektenfreundlichen Lampen mit gelben Licht ohne Lockwirkung **oder UV-freie warm-weiße LEDs (mit einer Farbtemperatur von 1800 amber/ 2000 bis max. 3000 Kelvin)**
- Bei der Neuerrichtung von Gebäuden sind Nisthilfen für Fledermäuse und Fassadenbrüter in Dachflächen- und Fassadenelemente zu integrieren.
- **Zur Vermeidung von Vogelkollisionen sind Glaswände und Glasbauteile transluzent auszuführen oder mit geeigneten, für Vögel sichtbaren Markierungen zu versehen.**

Weiterhin wird über den Grünordnungsplan eine ökologische Baubegleitung für die Betreuung der Umsetzung dieser Maßnahmen festgesetzt. Die Festsetzungen des Bebauungsplanes zum Artenschutz dienen der Vermeidung möglicher Beeinträchtigungen und Verbotstatbestände. Diese können unter diesen Voraussetzungen ausgeschlossen werden. In der speziellen artenschutzrechtlichen Prüfung wird die potentielle Betroffenheit der einzelnen Lebensräume und Tierarten detailliert geprüft (siehe Anlage zur Begründung).

Nachdem Eingriffe in genehmigungspflichtige Biotope erfolgen und der Artenschutz besonders beachtet werden muss, ist von Eingriffen *mittlerer bis hoher Erheblichkeit* auszugehen.

Schutzgut Klima/ -wandel

Das Planungsgebiet ist bereit jetzt stark durch versiegelte Flächen geprägt. Aufgrund der Lage des Planungsgebiets mit im Norden und Osten angrenzenden, verbleibenden Waldflächen wird daher nicht mit einer erheblichen Verschlechterung des Ist-Zustand in Bezug auf das Kleinklima gerechnet. Für das globale Klima hat die Planung keine Auswirkungen. Zu den Folgen des Klimawandels kann eine erhöhte Häufigkeit von Hochwasserereignissen eintreten. Dies wurde bei den Vermeidungsmaßnahmen beim Wasser durch den Damm bereits berücksichtigt.

Schutzgut Menschliche Gesundheit

Das gesamte Gebiet ist bereits durch die Verkehrs- und Lärmbelastung durch die bestehende Freizeitnutzung (Wellenbad, Sporthallen) bestimmt.

Mit einer Erhöhung des Verkehrsaufkommens ist durch das Vorhaben nicht zu rechnen. Der parkende Verkehr wird direkt von der Birkenstraße in das geplante Parkhaus geleitet, so dass sich innerhalb des Gebietes die Verkehrs-/ Parksituation eher beruhigt.

Durch den Neubau eines Wellenbades an gleicher Stelle ändert sich die freizeitbedingte Lärmemission nicht.

Schutzgut kulturelles Erbe: Bau- und Bodendenkmäler, Landschaftsbild

Bau – und Bodendenkmäler kommen im Geltungsbereich und dessen Nähe nicht vor.

3. Maßnahmen zum Ausgleich

Im Rahmen der Bauleitplanung sind gemäß BauGB § 1 Abs. 6 Ziffer 7 die Belange des Umweltschutzes zu berücksichtigen. Die Stadt Penzberg wendet die naturschutzrechtliche Eingriffsregelung in der Bauleitplanung gemäß dem Bayerischen Leitfaden „Bauen im Einklang mit Natur und Landschaft“ an.

Da es sich bei dem geplanten Vorhaben um eine Bauleitplanung im Innenbereich (§ 34 BauGB) handelt, besteht eine Ausnahme von der naturschutzrechtlichen Eingriffsregelung gem. §13a BauGB. Danach sind Vorhaben nicht als Eingriffe anzusehen, bei denen laut §13a Abs. 2 Nr. 4 BauGB eine zulässige Grundfläche von weniger als 20.000 m² festgesetzt wird. Für die Stadt Penzberg besteht jedoch die Hinweispflicht, dass der Bebauungsplan im beschleunigten Verfahren ohne die Durchführung einer Umweltprüfung aufgestellt werden soll (ortsübliche Bekanntmachung).

Ausgleichsbedarf

Für die Beseitigung von Teilen nach Art. 23 BayNatSchG bzw. § 30 BNatSchG geschützten Flächen muss beim Landratsamt Weilheim- Schongau gesondert ein entsprechender Antrag gestellt werden, da dieser Eingriff erlaubnispflichtig ist und damit nicht der naturschutzrechtlichen Eingriffsregelung im Baurecht entspricht.

Die Untere Naturschutzbehörde kann nach Prüfung des Antrages eine Ausnahme zur Beseitigung bzw. Beeinträchtigung der geschützten Biotope durch Bescheid zulassen. Der gesondert naturschutzrechtlich geregelte Ausgleich für die Zerstörung der geschützten Biotopflächen und die zur Kompensation durchzuführenden Maßnahmen werden per Bescheid geregelt. Ein entsprechender Antrag wird im Rahmen des Bebauungsplanverfahrens im Landratsamt Weilheim- Schongau bei der Unteren Naturschutzbehörde eingereicht.

Wie in Abbildung 1 dargestellt sind insgesamt **2.815 m²** betroffen.

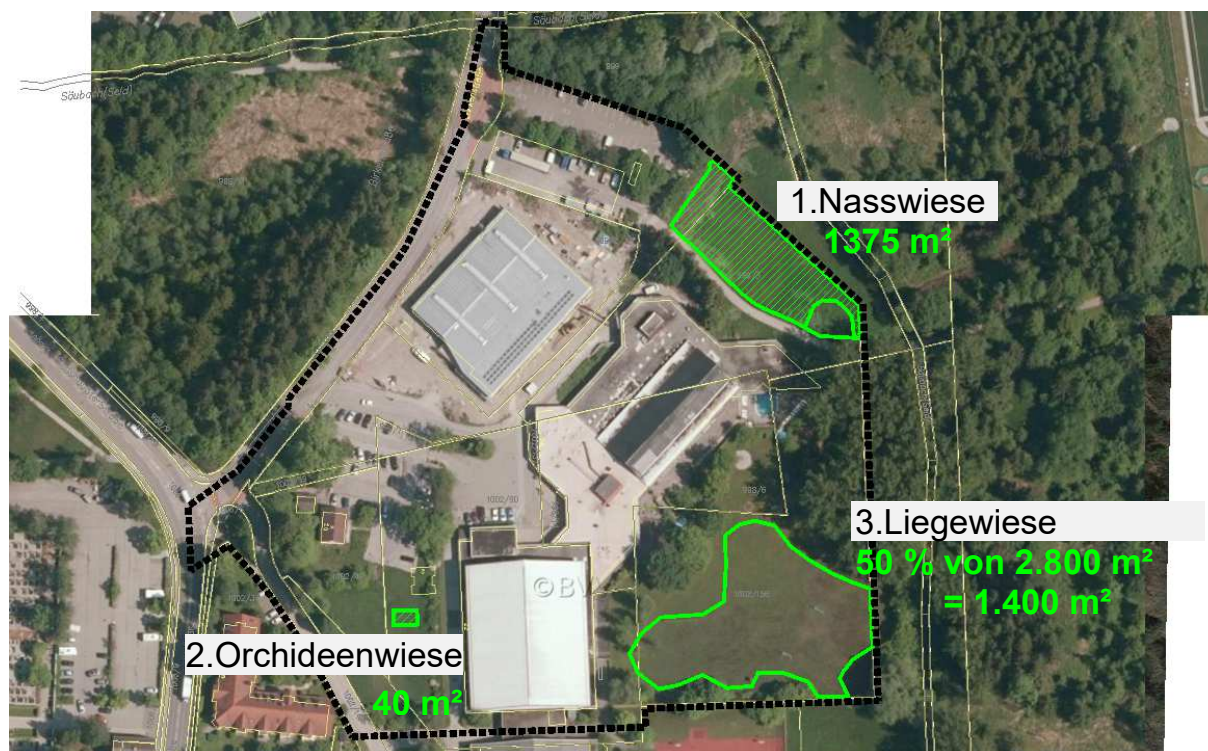


Abb. 1 Darstellung der nach § 30 BNatSchG geschützten, entfallenden Nasswiese

Entsprechend den Vorgaben im Leitfaden wird der Ausgleich bei hohem Versiegelungsgrad gewählt. Daraus ergibt sich folgende Berechnung

| Bewertungskategorie | Eingriffstyp | Flächengröße in m ² | Faktor | Ausgleichsbedarf in m ² |
|----------------------|---------------|--------------------------------|--------|------------------------------------|
| Nasswiese am Säubach | A | 1.375 | 3,0 | 4.125 |
| Orchideenwiese BHKW | A | 40 | 3,0 | 120 |
| Liegewiese | A | 1.400 | 3,0 | 4.200 |
| | gesamt | 2.815 | | 8.445 |

Ausgleich für die Zerstörung geschützter Biotopflächen

Ereilt die Untere Naturschutzbehörde den Eingriff in den geschützten Lebensraum erfolgt ein Ausgleich von **0,845 ha**. Dieser unterliegt nicht der Abwägung und wird gesondert durch die Untere Naturschutzbehörde per Bescheid geregelt. Die hierfür erforderlichen Ausgleichsflächen werden noch vor Satzungsbeschluss festgesetzt.

Ausgleichsbedarf für den Verlust von Waldflächen

Zusätzlich zu den flächenbezogenen Beeinträchtigungen durch Eingriffe mit dauerhaftem Verlust von nach §30 BNatSchG geschützten Nasswiesenbereiche ist auch die Änderung der Bodennutzungsart wie folgt zu berücksichtigen:

Von der Maßnahme sind 1.080 m² Wald nach Art. 2 Abs. 1 im Sinne des Waldgesetzes für Bayern (BayWaldG) unmittelbar betroffen.

Hierbei handelt es sich um einen 30 bis 70-jährigen, licht geschlossenen bis geschlossenen, Schwarzpappel- Fichten- Douglasienbestand, der im Osten an das bestehende Hallenbad angrenzt. Der Bestand zeigt sich auf Teilflächen, vor allem in den nadelholzdominierten Teilen, nur mäßig stabil bis instabil. Bedingt durch den hydromorphen Boden sind an den Nadelhölzern Säbelwüchse, vereinzelt sogar Windwürfe erkennbar.

Der Wald ist nach der Waldfunktionskartierung nach Art. 6 BayWaldG sowohl als Erholungswald der Stufe I als auch als lokaler Klima-, Immissions- und Lärmschutzwald ausgewiesen.

Die geplante Ausweisung des Bebauungsplans hat eine Ausweitung des Geltungsbereiches nach Osten auf den beschriebenen Wald zur Folge. Diese Nutzungsänderung ist eine erlaubnispflichtige Rodung nach Art. 9 Abs. 2 BayWaldG.

Nach Art. 9 Abs. 8 BayWaldG kann eine Satzung, wie im vorliegenden Fall der Bebauungsplan, eine formale Rodungsgenehmigung ersetzen, wenn die Vorgaben nach Art. 9 Abs. 4 bis 7 sinngemäß beachtet werden.

Nach Art. 9 Abs. 5 Nr. 1 BayWaldG soll eine Rodung jedoch versagt werden, wenn diese dem Waldfunktionsplan widerspricht oder dessen Ziele gefährdet.

Die Nutzungsänderung des Waldes in eine bebaute Fläche oder Grünfläche widerspricht diesem Grundsatz. Der Bereich Forsten des AELF Weilheim kann der Rodung allerdings zustimmen, wenn durch eine flächengleiche Ersatzaufforstung möglichst in räumlicher Nähe zur Rodungsfläche, der Verlust der besonderen Waldfunktion kompensiert werden kann (waldrechtlicher Ausgleich).

Berechnung:

| | | | | |
|---|---|-----|---|----------------------|
| 1.080 | x | 1,0 | = | 1.080 m ² |
| (Rodungsfläche in m ²) x (Ausgleichsfaktor) = (erforderliche Ausgleichsfläche in m ²) | | | | |

Ausgleichsfläche waldrechtlicher Ausgleich

Die hierfür erforderlichen Ausgleichsfläche wird noch vor Satzungsbeschluss festgesetzt.

ANHANG:

Auszug Baumkataster Stadt Penzberg, Stand 22.11.2018 - Tabelle

gelb markierte Bäume entfallen

Lageplan



Bebauungsplan „Sondergebiet Freizeit- und Sportanlagen Birkenstraße“

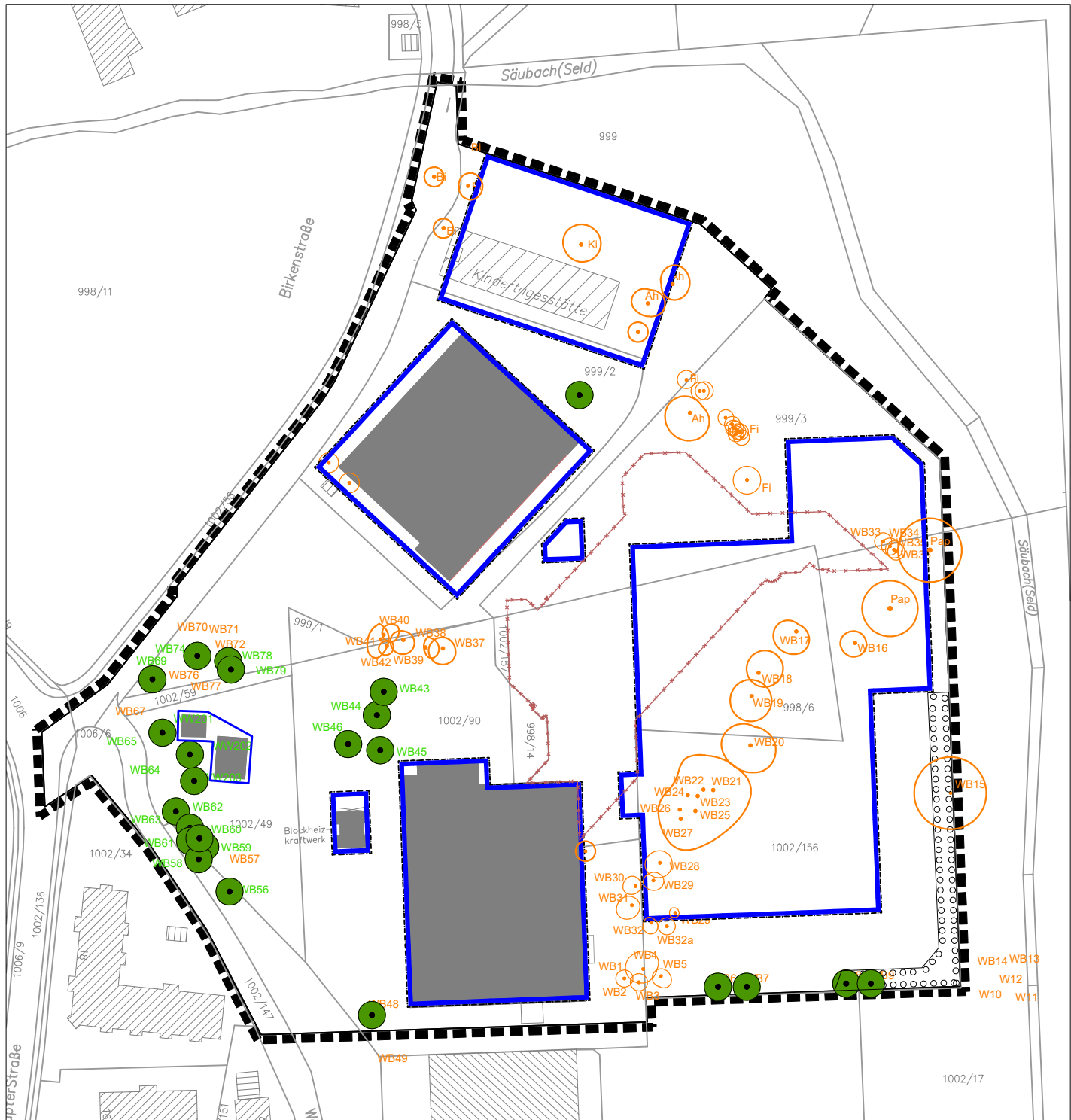
der Stadt Penzberg, Landkreis Weilheim- Schongau

Teil II: Begründung zu den Festsetzungen der Grünordnung mit Umweltbelangen

ANHANG

Lageplan Baumkatasteramt Stand 22.11.2018

-  WB39 entfallende Bäume - orange
-  WB45 zu erhaltende Bäume, laut Festsetzung



ohne Maßstab

AGL

Baumkataster Stadt Penzberg

Legende Vitalitätszustand: 1 = vital (Hintergrundfarbe: weiß), 2 = geschwächt (Hintergrundfarbe: hellgrau), 3 = sehr geschwächt (Hintergrundfarbe: grau), 4 = abgängig (Hintergrundfarbe: grau, Schrift Fett), 5 = abgestorben (Hintergrundfarbe: grau, Schrift Fett) Quelle: Arbokat 2.19

| Berechtigte Sicherheitserwartung | Abk. Str. Baumnr. | Standort | Baumart Deutsch | Baumart Lateinisch | STU (cm) | H (m) | KB (m) | Zustand Vitalität | Verkehrssicherheit | Bemerkungen | Verkehrssicherheit Mängel bei Kontrolle ab | Dringlichkeitsstufe | erfolgte Maßnahmen | beseitigt am | durch |
|----------------------------------|-------------------|------------------------------------|-----------------|--------------------|----------|-------|--------|-------------------|--------------------|---|--|---------------------|---|------------------------|---------------------|
| Zsk. KU | WB1 | Birkenstraße, Freianlage Wellenbad | Moor-Haarbirke | Betula pubescens | 160 | 16 | 8 | 1-vital | verkehrssicher | 2-Erwachsener Baum Funktion: 9-Sport- u. Freizeitanlage Symptome-Stamm: 5-V-Vergabelung; 1-Verletzung; 9-Schrägstand Kronenform: 1-normal Symptome-Krone: 7-Totholz Sonstiges: Extern | | | | | |
| Zsk. KU | WB2 | Birkenstraße, Freianlage Wellenbad | Moor-Haarbirke | Betula pubescens | 75 | 16 | 4 | 1-vital | verkehrssicher | 1-Jungbaum Funktion: 9-Sport- u. Freizeitanlage Symptome-Stamm: 9-Schrägstand Kronenform: 2-einseitig Symptome-Krone: 7-Totholz Sonstiges: Extern | | | | | |
| Zsk. KU | WB3 | Birkenstraße, Freianlage Wellenbad | Moor-Haarbirke | Betula pubescens | 90 | 16 | 4 | 1-vital | verkehrssicher | 2-Erwachsener Baum Funktion: 9-Sport- u. Freizeitanlage Symptome-Wurzeln: 1-Verletzung Symptome-Stamm: 9-Schrägstand Kronenform: 1-normal Symptome-Krone: 5-V-Vergabelung Sonstiges: Extern | | | | | |
| Zsk. KU | WB4 | Birkenstraße, Freianlage Wellenbad | Moor-Haarbirke | Betula pubescens | 100 | 16 | 8 | 1-vital | verkehrssicher | 2-Erwachsener Baum Funktion: 9-Sport- u. Freizeitanlage Symptome-Wurzeln: 1-Verletzung Symptome-Stamm: 1-Verletzung Kronenform: 1-normal Symptome-Krone: 7-Totholz Sonstiges: Extern | | | Totholzbeseitigung, Kronenpflege | 01.08.2018, 30.08.2013 | Baumpfleger Suttner |
| Zsk. KU | WB5 | Birkenstraße, Freianlage Wellenbad | Moor-Haarbirke | Betula pubescens | 65 | 16 | 6 | 2-geschwächt | verkehrssicher | 1-Jungbaum Funktion: 9-Sport- u. Freizeitanlage Symptome-Wurzeln: 1-Verletzung Symptome-Stamm: 9-Schrägstand Kronenform: 1-normal Symptome-Krone: 7-Totholz; schütterere Belaubung Sonstiges: Extern | Totholzbeseitigung | 4-wünschenswert | | | |
| Zsk. KU | WB6 | Birkenstraße, Freianlage Wellenbad | Feld-Ahorn | Acer campestre | 110 | 10 | 8 | 1-vital | wiederherstellbar | 2-Erwachsener Baum Funktion: 9-Sport- u. Freizeitanlage Symptome-Stamm: 1-Verletzung; 5-V-Vergabelung; 9-Schrägstand Kronenform: 1-normal Symptome-Krone: 7-Totholz Sonstiges: Extern | Kronenpflege | 3-wichtig | 3-Kronenpflege | 30.08.2013 | Baumpfleger Suttner |
| Zsk. KU | WB7 | Birkenstraße, Freianlage Wellenbad | Feld-Ahorn | Acer campestre | 110 | 11 | 10 | 1-vital | wiederherstellbar | 2-Erwachsener Baum Funktion: 9-Sport- u. Freizeitanlage Symptome-Wurzeln: 1-Verletzung Symptome-Stamm: 1-Verletzung; 9-Schrägstand; 5-V-Vergabelung Kronenform: 1-normal Symptome-Krone: 7-Totholz; 5-V-Vergabelung Sonstiges: Extern | Kronenpflege | 3-wichtig | 3-Kronenpflege, 2-Lichttraumprofilschnitt | 30.08.2013 | Baumpfleger Suttner |
| Zsk. KU | WB8 | Birkenstraße, Freianlage Wellenbad | Sal-Weide | Salix caprea | 110 | 10 | 9 | 1-vital | verkehrssicher | 2-Erwachsener Baum Funktion: 9-Sport- u. Freizeitanlage Symptome-Stamm: 1-Verletzung; 5-V-Vergabelung Kronenform: 1-normal Symptome-Krone: 5-V-Vergabelung; 7-Totholz Sonstiges: Extern | | | 6-Totholzbeseitigung, unterständigen Ahorn entfernt | 30.08.2013 | Baumpfleger Suttner |
| Zsk. KU | WB9 | Birkenstraße, Freianlage Wellenbad | Feld-Ahorn | Acer campestre | 55 | 8 | 7 | 1-vital | verkehrssicher | 1-Jungbaum Funktion: 9-Sport- u. Freizeitanlage Symptome-Stamm: 1-Verletzung; 9-Schrägstand Kronenform: 1-normal Symptome-Krone: 7-Totholz Sonstiges: Extern | | | | | |

Baumkataster Stadt Penzberg

Legende Vitalitätszustand: 1 = vital (Hintergrundfarbe: weiß), 2 = geschwächt (Hintergrundfarbe: hellgrau), 3 = sehr geschwächt (Hintergrundfarbe: grau), 4 = abgängig (Hintergrundfarbe: grau, Schrift Fett), 5 = abgestorben (Hintergrundfarbe: grau, Schrift Fett) Quelle: Arbokat 2.19

| Berechtigte Sicherheitserwartung | Abk. Str. Baumnr. | Standort | Baumart Deutsch | Baumart Lateinisch | STU (cm) | H (m) | KB (m) | Zustand Vitalität | Verkehrssicherheit | Bemerkungen | Verkehrssicherheit Mängel bei Kontrolle ab | Dringlichkeitsstufe | erfolgte Maßnahmen | beseitigt am | durch |
|----------------------------------|-------------------|------------------------------------|--------------------------|---------------------|----------|-------|--------|-------------------|--------------------|---|--|---------------------|--|------------------------------------|-------------------------------|
| Zsk. KU | WB10 | Birkenstraße, Freianlage Wellenbad | Silber-Weide | Salix alba | 110 | 18 | 6 | 1-vital | verkehrssicher | 2-Erwachsener Baum Funktion: 9-Sport- u. Freizeitanlage Symptome-Stamm: 1-Verletzung Kronenform: 2-einseitig Symptome-Krone: 7-Totholz Sonstiges: Extern | | | | | |
| Zsk. KU | WB11 | Birkenstraße, Freianlage Wellenbad | Silber-Weide | Salix alba | 110 | 25 | 6 | 1-vital | verkehrssicher | 2-Erwachsener Baum Funktion: 9-Sport- u. Freizeitanlage Symptome-Stamm: 9-Schrägstand Kronenform: 2-einseitig Symptome-Krone: 7-Totholz Sonstiges: Extern | | | | | |
| Zsk. KU | WB12 | Birkenstraße, Freianlage Wellenbad | Silber-Weide | Salix alba | 130 | 28 | 14 | 1-vital | verkehrssicher | 2-Erwachsener Baum Funktion: 9-Sport- u. Freizeitanlage Symptome-Stamm: 1-Verletzung; 7-Wuchsanomalien Kronenform: 1-normal Symptome-Krone: 7-Totholz Sonstiges: Extern | | | | | |
| Zsk. KU | WB13 | Birkenstraße, Freianlage Wellenbad | Silber-Weide | Salix alba | 260 | 30 | 20 | 1-vital | verkehrssicher | 3-Altbaum Funktion: 9-Sport- u. Freizeitanlage Symptome-Stamm: 9-Schrägstand Kronenform: 1-normal Symptome-Krone: 7-Totholz Sonstiges: Extern | | | | | |
| Zsk. KU | WB14 | Birkenstraße, Freianlage Wellenbad | Berg-Ahorn | Acer pseudoplatanus | 120 | 13 | 8 | 1-vital | verkehrssicher | 2-Erwachsener Baum Funktion: 9-Sport- u. Freizeitanlage Symptome-Stamm: 1-Verletzung; 2-Höhlung; 4-Riss/Rippe; 9-Schrägstand; 5-V-Vergabelung Kronenform: 1-normal Symptome-Krone: 7-Totholz; 5-V-Vergabelung Sonstiges: Extern | abgebrochenen Ast entfernen | 4-wünschenswert | | | |
| Zsk. KU | WB15 | Birkenstraße, Freianlage Wellenbad | Schwarze Pappel | Populus nigra | 305 | 30 | 25 | 2-geschwächt | verkehrssicher | 3-Altbaum Funktion: 9-Sport- u. Freizeitanlage Symptome-Wurzeln: 1-Verletzung Symptome-Stamm: 9-Schrägstand; 1-Verletzung Kronenform: 4-reduziert Symptome-Krone: 7-Totholz; 1-Verletzung Sonstiges: Extern | | | Totholzbeseitigung + Rechts daneben Totholzbeseitigung an Pappel Waldgrenze, Totholzbeseitigung Astbrüche, nachbehandlung gekappter Bäume, benachbarte Pappeln (links und rechts von WB 15) auf nachbargrundstück Einkürzen + Totholz (ragt über Freigelände), Vor Saisonsbeginn durchführen, Kroneneinkürzung | 01.08.2018, 03.08.2016, 30.08.2013 | BVM Frid, Baumpfleger Suttner |
| Zsk. KU | WB16 | Birkenstraße, Freianlage Wellenbad | Eingrifflicher Weissdorn | Crataegus monogyna | 70 | 10 | 7 | 1-vital | verkehrssicher | 2-Erwachsener Baum Funktion: 9-Sport- u. Freizeitanlage Symptome-Stamm: 9-Schrägstand Kronenform: 1-normal Symptome-Krone: 5-V-Vergabelung; 7-Totholz Sonstiges: Extern | | | 2-Lichttraumprofilschnitt | 30.08.2013 | Baumpfleger Suttner |

Baumkataster Stadt Penzberg

Legende Vitalitätszustand: 1 = vital (Hintergrundfarbe: weiß), 2 = geschwächt (Hintergrundfarbe: hellgrau), 3 = sehr geschwächt (Hintergrundfarbe: grau), 4 = abgängig (Hintergrundfarbe: grau, Schrift Fett), 5 = abgestorben (Hintergrundfarbe: grau, Schrift Fett) Quelle: ArboKat 2.19

| Berechtigte Sicherheitserwartung | Abk. Str. Baumnr. | Standort | Baumart Deutsch | Baumart Lateinisch | STU (cm) | H (m) | KB (m) | Zustand Vitalität | Verkehrssicherheit | Bemerkungen | Verkehrssicherheit Mängel bei Kontrolle ab | Dringlichkeitsstufe | erfolgte Maßnahmen | beseitigt am | durch |
|----------------------------------|-------------------|------------------------------------|-----------------------|--------------------|----------|-------|--------|-------------------|--------------------|---|--|---------------------|--|------------------------------------|-------------------------------|
| Zsk. KU | WB17 | Birkenstraße, Freianlage Wellenbad | Traubene-Elsenkirsche | Prunus padus | 150 | 11 | 7 | abgängig | verkehrssicher | 2-Erwachsener Baum Funktion: 9-Sport- u. Freizeitanlage Symptome-Stamm: 5-V-Vergabelung; 1-Verletzung; 7-Wuchsanomalien Kronenform: 1-normal Symptome-Krone: 5-V-Vergabelung; 7-Totholz Sonstiges: Extern | | | Kronensicherungsschnitt | 01.08.18 | Baumpfleger Suttner |
| Zsk. KU | WB18 | Birkenstraße, Freianlage Wellenbad | Stieleiche | Quercus robur | 120 | 14 | 12 | 1-vital | verkehrssicher | 2-Erwachsener Baum Funktion: 9-Sport- u. Freizeitanlage Symptome-Wurzeln: 1-Verletzung Symptome-Stamm: 1-Verletzung Kronenform: 1-normal Symptome-Krone: 7-Totholz; 5-V-Vergabelung; 11-Astab-/ausbruch Sonstiges: Extern | | | Totholzbeseitigung, Kronenpflege, Astausbruch entfernt | 01.08.2018, 03.08.2016, 30.08.2013 | BVM Frid, Baumpfleger Suttner |
| Zsk. KU | WB19 | Birkenstraße, Freianlage Wellenbad | Stieleiche | Quercus robur | 140 | 16 | 14 | 1-vital | verkehrssicher | 2-Erwachsener Baum Funktion: 9-Sport- u. Freizeitanlage Symptome-Stamm: 1-Verletzung Kronenform: 1-normal Symptome-Krone: 7-Totholz Sonstiges: Extern | | | Totholzbeseitigung | 01.08.18 | Baumpfleger Suttner |
| Zsk. KU | WB20 | Birkenstraße, Freianlage Wellenbad | Traubene-Eiche | Quercus petraea | 270 | 18 | 14 | 1-vital | verkehrssicher | 3-Altbaum Funktion: 9-Sport- u. Freizeitanlage Symptome-Stamm: 1-Verletzung; 2-Höhlung; 7-Wuchsanomalien Kronenform: 4-reduziert Symptome-Krone: 1-Verletzung; 4-Riss/Rippe Sonstiges: Extern | | | Totholzbeseitigung, Kronenpflege, Kroneneinkürzung 10% | 01.08.2018, 03.08.2016 | Baumpfleger Suttner, BVM Frid |
| Zsk. KU | WB21 | Birkenstraße, Freianlage Wellenbad | Rotbuche | Fagus sylvatica | 200 | 25 | 18 | 1-vital | verkehrssicher | 2-Erwachsener Baum Funktion: 9-Sport- u. Freizeitanlage Symptome-Stamm: 5-V-Vergabelung; 1-Verletzung; 7-Wuchsanomalien; 9-Schrägstand Kronenform: 1-normal Symptome-Krone: 7-Totholz Sonstiges: Extern | | | 6-Totholzbeseitigung | 01.08.2018, 30.08.2013 | Baumpfleger Suttner |
| Zsk. KU | WB22 | Birkenstraße, Freianlage Wellenbad | Rotbuche | Fagus sylvatica | 173 | 20 | 12 | 1-vital | verkehrssicher | 2-Erwachsener Baum Funktion: 9-Sport- u. Freizeitanlage Symptome-Wurzeln: 1-Verletzung Symptome-Stamm: 1-Verletzung; 7-Wuchsanomalien Kronenform: 2-einseitig Symptome-Krone: 7-Totholz; 11-Astab-/ausbruch Sonstiges: Extern | | | 6-Totholzbeseitigung | 30.08.2013 | Baumpfleger Suttner |
| Zsk. KU | WB23 | Birkenstraße, Freianlage Wellenbad | Rotbuche | Fagus sylvatica | 90 | 20 | 8 | 1-vital | verkehrssicher | 1-Jungbaum Funktion: 9-Sport- u. Freizeitanlage Symptome-Wurzeln: 1-Verletzung Symptome-Stamm: 1-Verletzung Kronenform: 1-normal Symptome-Krone: 7-Totholz Sonstiges: Extern | | | | | |
| Zsk. KU | WB24 | Birkenstraße, Freianlage Wellenbad | Gemeine Kiefer, Föhre | Pinus sylvestris | 110 | 28 | 8 | 1-vital | wiederherstellbar | 2-Erwachsener Baum Funktion: 9-Sport- u. Freizeitanlage Symptome-Stamm: 1-Verletzung Kronenform: 1-normal Sonstiges: Extern | Totholzbeseitigung | 3-wichtig | | | |

Baumkataster Stadt Penzberg

Legende Vitalitätszustand: 1 = vital (Hintergrundfarbe: weiß), 2 = geschwächt (Hintergrundfarbe: hellgrau), 3 = sehr geschwächt (Hintergrundfarbe: grau), 4 = abgängig (Hintergrundfarbe: grau, Schrift Fett), 5 = abgestorben (Hintergrundfarbe: grau, Schrift Fett) Quelle: ArboKat 2.19

| Berechtigte Sicherheitserwartung | Abk. Str. Baumnr. | Standort | Baumart Deutsch | Baumart Lateinisch | STU (cm) | H (m) | KB (m) | Zustand Vitalität | Verkehrssicherheit | Bemerkungen | Verkehrssicherheit Mängel bei Kontrolle ab | Dringlichkeitsstufe | erfolgte Maßnahmen | beseitigt am | durch |
|----------------------------------|-------------------|------------------------------------|-----------------------|--------------------|----------|-------|--------|-------------------|--------------------|--|--|---------------------|--|--------------|---------------------|
| Zsk. KU | WB25 | Birkenstraße, Freianlage Wellenbad | Rotbuche | Fagus sylvatica | 210 | 25 | 15 | 1-vital | verkehrssicher | 2-Erwachsener Baum Funktion: 9-Sport- u. Freizeitanlage Symptome-Wurzeln: 1-Verletzung Symptome-Stamm: 1-Verletzung; 5-V-Vergabelung Kronenform: 1-normal Symptome-Krone: 7-Totholz Sonstiges: Extern | | | 6-Totholzbeseitigung, 13-Kronenvergütung 1 Verbindung 7 to | 30.08.2013 | Baumpfleger Suttner |
| Zsk. KU | WB26 | Birkenstraße, Freianlage Wellenbad | Rotbuche | Fagus sylvatica | 155 | 25 | 13 | 2-geschwächt | verkehrssicher | 4-Schadbaum Funktion: 9-Sport- u. Freizeitanlage Symptome-Wurzeln: 1-Verletzung Symptome-Stamm: 1-Verletzung Kronenform: 1-normal Symptome-Krone: 7-Totholz Sonstiges: Extern | Totholzbeseitigung | 4-wünschenswert | 6-Totholzbeseitigung | 30.08.2013 | Baumpfleger Suttner |
| Zsk. KU | WB27 | Birkenstraße, Freianlage Wellenbad | Gemeine Kiefer, Föhre | Pinus sylvestris | 100 | 25 | 10 | 1-vital | verkehrssicher | 2-Erwachsener Baum Funktion: 9-Sport- u. Freizeitanlage Symptome-Wurzeln: 1-Verletzung Symptome-Stamm: 1-Verletzung; 9-Schrägstand Kronenform: 2-einseitig Sonstiges: Extern | | | | | |
| Zsk. KU | WB28 | Birkenstraße, Freianlage Wellenbad | Moorhaarbirke | Betula pubescens | 90 | 18 | 8 | 1-vital | wiederherstellbar | 2-Erwachsener Baum Funktion: 9-Sport- u. Freizeitanlage Symptome-Wurzeln: 1-Verletzung Symptome-Stamm: 1-Verletzung Kronenform: 1-normal Sonstiges: Extern | Kronenpflege | 3-wichtig | | | |
| Zsk. KU | WB29 | Birkenstraße, Freianlage Wellenbad | Moorhaarbirke | Betula pubescens | 65 | 16 | 5 | 1-vital | verkehrssicher | 1-Jungbaum Funktion: 9-Sport- u. Freizeitanlage Symptome-Wurzeln: 1-Verletzung Symptome-Stamm: 4-Riss/Rippe Kronenform: 1-normal Symptome-Krone: 1-Verletzung Sonstiges: Extern | Kronenpflege | 4-wünschenswert | | | |
| Zsk. KU | WB30 | Birkenstraße, Freianlage Wellenbad | Moorhaarbirke | Betula pubescens | 60 | 16 | 4 | 1-vital | verkehrssicher | 1-Jungbaum Funktion: 9-Sport- u. Freizeitanlage Symptome-Wurzeln: 1-Verletzung Symptome-Stamm: 1-Verletzung Kronenform: 1-normal Sonstiges: Extern | | | Totholzbeseitigung | 01.08.18 | Baumpfleger Suttner |
| Zsk. KU | WB31 | Birkenstraße, Freianlage Wellenbad | Moorhaarbirke | Betula pubescens | 75 | 16 | 8 | 1-vital | verkehrssicher | 1-Jungbaum Funktion: 9-Sport- u. Freizeitanlage Symptome-Wurzeln: 1-Verletzung Symptome-Stamm: 1-Verletzung; 9-Schrägstand Kronenform: 1-normal Symptome-Krone: 5-V-Vergabelung Sonstiges: Extern | | | Totholzbeseitigung | 01.08.18 | Baumpfleger Suttner |
| Zsk. KU | WB32 | Birkenstraße, Freianlage Wellenbad | Moorhaarbirke | Betula pubescens | 50 | 14 | 5 | 1-vital | verkehrssicher | 1-Jungbaum Funktion: 9-Sport- u. Freizeitanlage Symptome-Wurzeln: 1-Verletzung Symptome-Stamm: 1-Verletzung; 9-Schrägstand Kronenform: 1-normal Symptome-Krone: 5-V-Vergabelung; 7-Totholz Sonstiges: Extern | | | Totholzbeseitigung | 01.08.18 | Baumpfleger Suttner |
| Zsk. KU | WB32a | Birkenstraße, Freianlage Wellenbad | Moorhaarbirke | Betula pubescens | 35 | 9 | 1 | abgängig | verkehrssicher | Jungbaum Funktion: 9-Sport- u. Freizeitanlage Symptome-Wurzeln: Verletzung Symptome-Stamm: Verletzung Kronenform: normal Symptome-Krone: V-vergabelung Sonstiges: Extern | | | Fällung + daneben abgestorbene Birke fällen | 01.08.18 | Baumpfleger Suttner |

Baumkataster Stadt Penzberg

Legende Vitalitätszustand: 1 = vital (Hintergrundfarbe: weiß), 2 = geschwächt (Hintergrundfarbe: hellgrau), 3 = sehr geschwächt (Hintergrundfarbe: grau), 4 = abgängig (Hintergrundfarbe: grau, Schrift Fett), 5 = abgestorben (Hintergrundfarbe: grau, Schrift Fett) Quelle: ArboKat 2.19

| Berechtigte Sicherheitserwartung des | Abk. Str. Baumnr. | Standort | Baumart Deutsches | Baumart Lateinisch | STU (cm) | H (m) | KB (m) | Zustand Vitalität | Verkehrssicherheit | Bemerkungen | Verkehrssicherheit Mängel bei Kontrolle ab | Dringlichkeitsstufe | erfolgte Maßnahmen | beseitigt am | durch |
|--------------------------------------|-------------------|--|-------------------|--------------------|----------|-------|--------|-------------------|--------------------|---|--|---------------------|--|--------------|-----------------|
| Zsk. KU | WB33 | Birkenstraße, Zufahrt Freianlage Wellenbad | Hainbuche | Carpinus betulus | 70 | 8 | 3 | 1-vital | verkehrssicher | 1-Jungbaum Funktion: 9-Sport- u. Freizeitanlage Symptome-Stamm: 1-Verletzung; 9-Schrägstand Kronenform: 1-normal Symptome-Krone: 1-Verletzung Sonstiges: Bauhof | Dach freischneiden | 4-wünschenswert | | | |
| Zsk. KU | WB34 | Birkenstraße, Zufahrt Freianlage Wellenbad | Hainbuche | Carpinus betulus | 70 | 8 | 3 | 1-vital | verkehrssicher | 1-Jungbaum Funktion: 9-Sport- u. Freizeitanlage Symptome-Stamm: 1-Verletzung; 9-Schrägstand Kronenform: 2-einsseitig Sonstiges: Bauhof | Dach freischneiden | 4-wünschenswert | | | |
| Zsk. KU | WB35 | Birkenstraße, Zufahrt Freianlage Wellenbad | Hainbuche | Carpinus betulus | 90 | 10 | 5 | 1-vital | verkehrssicher | 1-Jungbaum Funktion: 9-Sport- u. Freizeitanlage Symptome-Stamm: 1-Verletzung; 7-Wuchsanomalien; 9-Schrägstand; 5-V-Vergabelung Kronenform: 1-normal Symptome-Krone: 5-V-Vergabelung; 11-Astab-/ausbruch Sonstiges: Bauhof | Dach freischneiden | 4-wünschenswert | 3-Kronenpflege, Astausbruch entfernt | | |
| Zsk. KU | WB36 | Birkenstraße, Zufahrt Freianlage Wellenbad | Hainbuche | Carpinus betulus | 100 | 11 | 8 | 1-vital | wiederherstellbar | 2-Erwachsener Baum Funktion: 9-Sport- u. Freizeitanlage Symptome-Stamm: 1-Verletzung; 7-Wuchsanomalien Kronenform: 1-normal Symptome-Krone: 11-Astab-/ausbruch; 7-Totholz Sonstiges: Bauhof | Dach freischneiden | 4-wünschenswert | | | |
| Zsk. PE | WB37 | Birkenstraße, Verkehrsinsel vor Eingang | Feld-Ahorn | Acer campestre | 120 | 10 | 6 | 1-vital | verkehrssicher | 2-Erwachsener Baum Funktion: 9-Sport- u. Freizeitanlage Symptome-Wurzeln: 1-Verletzung Symptome-Stamm: 1-Verletzung; 7-Wuchsanomalien Kronenform: 1-normal Symptome-Krone: 7-Totholz; 5-V-Vergabelung Sonstiges: Extern | | | | | |
| Zsk. PE | WB38 | Birkenstraße, Verkehrsinsel vor Eingang | Europ. Eibe | Taxus baccata | 120 | 5 | 7 | 1-vital | verkehrssicher | 3-Altbaum Funktion: 9-Sport- u. Freizeitanlage Symptome-Stamm: 5-V-Vergabelung Kronenform: 1-normal Symptome-Krone: 7-Totholz Sonstiges: Extern | | | | | |
| Zsk. PE | WB39 | Birkenstraße, Verkehrsinsel vor Eingang | Europ. Eibe | Taxus baccata | 100 | 5 | 7 | 1-vital | verkehrssicher | 2-Erwachsener Baum Funktion: 9-Sport- u. Freizeitanlage Symptome-Stamm: 5-V-Vergabelung Kronenform: 1-normal Symptome-Krone: 5-V-Vergabelung; 7-Totholz Sonstiges: Bauhof | | | | | Bauhof Penzberg |
| Zsk. PE | WB40 | Birkenstraße, Verkehrsinsel vor Eingang | Feld-Ahorn | Acer campestre | 110 | 10 | 6 | 1-vital | wiederherstellbar | 2-Erwachsener Baum Funktion: 9-Sport- u. Freizeitanlage Symptome-Wurzeln: 1-Verletzung Symptome-Stamm: 1-Verletzung Kronenform: 1-normal Symptome-Krone: 7-Totholz Sonstiges: Extern | Totholzeseitigung, weiter beobachten | 2-dringend | Totholzeseitigung und abgestorbenen Stämming einkürzen | 03.08.16 | BVM Frid |
| Zsk. PE | WB41 | Birkenstraße, Verkehrsinsel vor Eingang | Feld-Ahorn | Acer campestre | 125 | 16 | 8 | 1-vital | wiederherstellbar | 2-Erwachsener Baum Funktion: 9-Sport- u. Freizeitanlage Symptome-Wurzeln: 1-Verletzung Symptome-Stamm: 5-V-Vergabelung Kronenform: 1-normal Symptome-Krone: 7-Totholz; 11-Astab-/ausbruch Sonstiges: Extern | Totholzeseitigung, weiter beobachten | 2-dringend | | | |

Baumkataster Stadt Penzberg

Legende Vitalitätszustand: 1 = vital (Hintergrundfarbe: weiß), 2 = geschwächt (Hintergrundfarbe: hellgrau), 3 = sehr geschwächt (Hintergrundfarbe: grau), 4 = abgängig (Hintergrundfarbe: grau, Schrift Fett), 5 = abgestorben (Hintergrundfarbe: grau, Schrift Fett) Quelle: ArboKat 2.19

| Berechtigte Sicherheitserwartung des | Abk. Str. Baumnr. | Standort | Baumart Deutsches | Baumart Lateinisch | STU (cm) | H (m) | KB (m) | Zustand Vitalität | Verkehrssicherheit | Bemerkungen | Verkehrssicherheit Mängel bei Kontrolle ab | Dringlichkeitsstufe | erfolgte Maßnahmen | beseitigt am | durch |
|--------------------------------------|-------------------|---|-----------------------|--------------------|----------|-------|--------|-------------------|--------------------|---|--|---------------------|---|--------------|---------------------|
| Zsk. PE | WB42 | Birkenstraße, Verkehrsinsel vor Eingang | Feld-Ahorn | Acer campestre | 120 | 13 | 8 | 1-vital | wiederherstellbar | 2-Erwachsener Baum Funktion: 9-Sport- u. Freizeitanlage Symptome-Wurzeln: 1-Verletzung Symptome-Stamm: 1-Verletzung; 5-V-Vergabelung; 7-Wuchsanomalien Kronenform: 2-einsseitig Symptome-Krone: 7-Totholz Sonstiges: Bauhof | Totholzeseitigung, weiter beobachten | 2-dringend | Kronenpflege | 03.08.16 | BVM Frid |
| Zsk. PE | WB43 | Birkenstraße, Grünfläche entlang Sporthalle | Vogel-, Süss-Kirsche | Prunus avium | 95 | 12 | 9 | 1-vital | verkehrssicher | 2-Erwachsener Baum Funktion: 7-Grünfläche Symptome-Stamm: 1-Verletzung; 9-Schrägstand; 7-Wuchsanomalien Kronenform: 1-normal Symptome-Krone: 7-Totholz Sonstiges: Extern | | | Totholzeseitigung | 01.08.18 | Baumpfleger Suttner |
| Zsk. PE | WB44 | Birkenstraße, Grünfläche entlang Sporthalle | Gemeine Kiefer, Föhre | Pinus sylvestris | 170 | 20 | 12 | 1-vital | verkehrssicher | 2-Erwachsener Baum Funktion: 7-Grünfläche Symptome-Wurzeln: 1-Verletzung Symptome-Stamm: 9-Schrägstand; 1-Verletzung Kronenform: 1-normal Symptome-Krone: 7-Totholz; 11-Astab-/ausbruch Sonstiges: Extern | | | Totholzeseitigung | 03.08.16 | BVM Frid |
| Zsk. PE | WB45 | Birkenstraße, Grünfläche entlang Sporthalle | Stieleiche | Quercus robur | 200 | 20 | 10 | 1-vital | wiederherstellbar | 2-Erwachsener Baum Funktion: 7-Grünfläche Symptome-Stamm: 1-Verletzung Kronenform: 1-normal Symptome-Krone: 7-Totholz; 5-V-Vergabelung; 1-Verletzung Sonstiges: Extern | Totholzeseitigung | 2-dringend | Totholzeseitigung | 03.08.16 | BVM Frid |
| Zsk. PE | WB46 | Birkenstraße, Grünfläche entlang Sporthalle | Stieleiche | Quercus robur | 250 | 20 | 18 | 1-vital | wiederherstellbar | 3-Altbaum Funktion: 7-Grünfläche Symptome-Stamm: 9-Schrägstand; 8-Fremdkörper, Spechloch Kronenform: 1-normal Symptome-Krone: 1-Verletzung; 7-Totholz; 11-Astab-/ausbruch Sonstiges: Extern | Totholzeseitigung, Ständer einkürzen, seitliche Kroneneinkürzung Richtung Heizwerk | 2-dringend | Einkürzen von Kronenteilen, Totholzeseitigung | 15.11.17 | Bauhof Penzberg |
| Zsk. PE | WB47 | Birkenstraße, Grünfläche entlang Sporthalle | Stieleiche | Quercus robur | 60 | 7 | 8 | 1-vital | verkehrssicher | 1-Jungbaum Funktion: 7-Grünfläche Symptome-Stamm: 9-Schrägstand; 1-Verletzung Kronenform: 1-normal | | | Fällung | 28.02.17 | Bauhof Penzberg |
| Zsk. PE | WB48 | Birkenstraße, Grünfläche entlang Sporthalle | Moor-, Haarbirkke | Betula pubescens | 220 | 20 | 14 | 1-vital | verkehrssicher | 2-Erwachsener Baum Funktion: 7-Grünfläche Symptome-Stamm: 1-Verletzung; 9-Schrägstand Kronenform: 1-normal Sonstiges: Extern | Totholzeseitigung | 4-wünschenswert | | | |
| Zsk. PE | WB49 | Birkenstraße, Grünfläche entlang Sporthalle | Moor-, Haarbirkke | Betula pubescens | 260 | 20 | 14 | 1-vital | verkehrssicher | 2-Erwachsener Baum Funktion: 7-Grünfläche Symptome-Stamm: 4-Riss/Rippe; 9-Schrägstand; 1-Verletzung Kronenform: 1-normal Symptome-Krone: 7-Totholz Sonstiges: Extern | | | | | |
| Zsk. PE | WB50 | Birkenstraße, Grünfläche entlang Sporthalle | Weiss-/Sandbirke | Betula pendula | 262 | 20 | 14 | 1-vital | verkehrssicher | 2-Erwachsener Baum Funktion: 7-Grünfläche Symptome-Stamm: 9-Schrägstand; 1-Verletzung Kronenform: 1-normal Symptome-Krone: 7-Totholz; 11-Astab-/ausbruch Sonstiges: Extern | | | Lichttraumprofilschnitt; Kronenpflege | 03.08.16 | BVM Frid |

Baumkataster Stadt Penzberg

Legende Vitalitätszustand: 1 = vital (Hintergrundfarbe: weiß), 2 = geschwächt (Hintergrundfarbe: hellgrau), 3 = sehr geschwächt (Hintergrundfarbe: grau), 4 = abgängig (Hintergrundfarbe: grau, Schrift Fett), 5 = abgestorben (Hintergrundfarbe: grau, Schrift Fett) Quelle: ArboKat 2.19

| Berechtigte Sicherheitserwartung | Abk. Str. Baumnr. | Standort | Baumart Deutsch | Baumart Lateinisch | STU (cm) | H (m) | KB (m) | Zustand Vitalität | Verkehrssicherheit | Bemerkungen | Verkehrssicherheit Mängel bei Kontrolle ab | Dringlichkeitsstufe | erfolgte Maßnahmen | beseitigt am | durch |
|----------------------------------|-------------------|---|-------------------|------------------------|----------|-------|--------|-------------------|--------------------|---|--|---------------------|---|--------------|-----------------|
| Zsk. PE | WB51 | Birkenstraße, Grünfläche entlang Sporthalle | Weiss-Sandbirke | Betula pendula | 260 | 22 | 16 | 1-vital | verkehrssicher | 2-Erwachsener Baum Funktion: 7-Grünfläche Symptome-Stamm: 1-Verletzung; 5-V-Vergabelung; 9-Schrägstand Kronenform: 1-normal Symptome-Krone: 7-Totholz Sonstiges: Extern | | | Lichtraumprofilsschnitt | 15.11.17 | Bauhof Penzberg |
| Zsk. PE | WB52 | Birkenstraße, Grünfläche entlang Sporthalle | Weiss-/Sandbirke | Betula pendula | 300 | 22 | 18 | 1-vital | verkehrssicher | 2-Erwachsener Baum Funktion: 7-Grünfläche Symptome-Stamm: 5-V-Vergabelung; 9-Schrägstand; 1-Verletzung Kronenform: 1-normal Symptome-Krone: 7-Totholz; 1-Verletzung; 11-Astab-/ausbruch Sonstiges: Extern | | | Lichtraumprofilsschnitt | 15.11.17 | Bauhof Penzberg |
| Zsk. PE | WB53 | Birkenstraße, Grünfläche entlang Sporthalle | Weiss-/Sandbirke | Betula pendula | 205 | 22 | 12 | 1-vital | verkehrssicher | 2-Erwachsener Baum Funktion: 7-Grünfläche Symptome-Stamm: 5-V-Vergabelung; 1-Verletzung; 9-Schrägstand Kronenform: 1-normal Symptome-Krone: 7-Totholz Sonstiges: Extern | | | Lichtraumprofilsschnitt, Totholzbesetzung | 15.11.17 | Bauhof Penzberg |
| Zsk. PE | WB54 | Birkenstraße, Grünfläche entlang Sporthalle | Moor-, Haarbirke | Betula pubescens | 100 | 18 | 7 | 1-vital | wiederherstellbar | 2-Erwachsener Baum Funktion: 7-Grünfläche Symptome-Stamm: 1-Verletzung; 9-Schrägstand Kronenform: 1-normal Symptome-Krone: 7-Totholz; 11-Astab-/ausbruch Sonstiges: Extern | Totholzbesetzung | 3-wichtig | Lichtraumprofilsschnitt | 15.11.17 | Bauhof Penzberg |
| Zsk. PE | WB55 | Birkenstraße, Grünfläche entlang Sporthalle | Hainbuche | Carpinus betulus | 200 | 12 | 10 | 1-vital | verkehrssicher | 2-Erwachsener Baum Funktion: 7-Grünfläche Symptome-Stamm: 5-V-Vergabelung; 9-Schrägstand Kronenform: 1-normal Symptome-Krone: 5-V-Vergabelung Sonstiges: Extern | | | | | |
| Zsk. PE | WB56 | Birkenstraße, Grünfläche entlang Sporthalle | Gem. Rosskastanie | Aesculus hippocastanum | 205 | 13 | 10 | 1-vital | wiederherstellbar | 2-Erwachsener Baum Funktion: 7-Grünfläche Symptome-Stamm: 1-Verletzung; 5-V-Vergabelung; 9-Schrägstand Kronenform: 1-normal Symptome-Krone: 7-Totholz; 5-V-Vergabelung Sonstiges: Extern | Lichtraumprofilsschnitt, Lampe freischneiden | 3-wichtig | | | |
| Zsk. PE | WB57 | Birkenstraße, Grünfläche entlang Sporthalle | Moor-, Haarbirke | Betula pubescens | 70 | 14 | 6 | 1-vital | verkehrssicher | 1-Jungbaum Funktion: 7-Grünfläche Symptome-Stamm: 1-Verletzung; 9-Schrägstand Kronenform: 1-normal Symptome-Krone: 7-Totholz Sonstiges: Extern | | | | | |
| Zsk. PE | WB58 | Birkenstraße, Grünfläche entlang Sporthalle | Moor-, Haarbirke | Betula pubescens | 100 | 14 | 10 | 1-vital | verkehrssicher | 2-Erwachsener Baum Funktion: 7-Grünfläche Symptome-Stamm: 1-Verletzung Kronenform: 1-normal Symptome-Krone: 7-Totholz Sonstiges: Extern | | | | | |
| Zsk. PE | WB59 | Birkenstraße, Grünfläche entlang Sporthalle | Berg-Ahorn | Acer pseudoplatanus | 70 | 18 | 6 | 1-vital | verkehrssicher | 1-Jungbaum Funktion: 7-Grünfläche Symptome-Stamm: 9-Schrägstand Kronenform: 2-einseitig Sonstiges: Extern | | | | | |
| Zsk. PE | WB60 | Birkenstraße, Grünfläche entlang Sporthalle | Rot-Fichte | Picea abies | 160 | 17 | 7 | 1-vital | verkehrssicher | 2-Erwachsener Baum Funktion: 7-Grünfläche Symptome-Stamm: 9-Schrägstand Kronenform: 1-normal Symptome-Krone: 7-Totholz Sonstiges: Extern | | | | | |

Baumkataster Stadt Penzberg

Legende Vitalitätszustand: 1 = vital (Hintergrundfarbe: weiß), 2 = geschwächt (Hintergrundfarbe: hellgrau), 3 = sehr geschwächt (Hintergrundfarbe: grau), 4 = abgängig (Hintergrundfarbe: grau, Schrift Fett), 5 = abgestorben (Hintergrundfarbe: grau, Schrift Fett) Quelle: ArboKat 2.19

| Berechtigte Sicherheitserwartung | Abk. Str. Baumnr. | Standort | Baumart Deutsch | Baumart Lateinisch | STU (cm) | H (m) | KB (m) | Zustand Vitalität | Verkehrssicherheit | Bemerkungen | Verkehrssicherheit Mängel bei Kontrolle ab | Dringlichkeitsstufe | erfolgte Maßnahmen | beseitigt am | durch |
|----------------------------------|-------------------|---|------------------|--------------------|----------|-------|--------|-------------------|--------------------|---|--|---------------------|--|--------------|---------------------|
| Zsk. PE | WB61 | Birkenstraße, Grünfläche entlang Sporthalle | Moor-, Haarbirke | Betula pubescens | 90 | 18 | 8 | 1-vital | verkehrssicher | 2-Erwachsener Baum Funktion: 7-Grünfläche Symptome-Stamm: 1-Verletzung Kronenform: 1-normal Symptome-Krone: 7-Totholz Sonstiges: Extern | | | | | |
| Zsk. PE | WB62 | Birkenstraße, Grünfläche entlang Sporthalle | Rot-Fichte | Picea abies | 135 | 20 | 9 | 1-vital | verkehrssicher | 2-Erwachsener Baum Funktion: 7-Grünfläche Symptome-Stamm: 9-Schrägstand Kronenform: 1-normal Symptome-Krone: 7-Totholz Sonstiges: Extern | | | | | |
| Zsk. PE | WB63 | Birkenstraße, Grünfläche entlang Sporthalle | Moor-, Haarbirke | Betula pubescens | 120 | 18 | 10 | 1-vital | verkehrssicher | 2-Erwachsener Baum Funktion: 7-Grünfläche Symptome-Stamm: 9-Schrägstand; 1-Verletzung Kronenform: 1-normal Symptome-Krone: 7-Totholz; 5-V-Vergabelung; 11-Astab-/ausbruch Sonstiges: Extern | | | | | |
| Zsk. PE | WB64 | Birkenstraße, Grünfläche Weidenweg | Winter-Linde | Tilia cordata | 70 | 10 | 7 | 1-vital | verkehrssicher | 1-Jungbaum Funktion: 7-Grünfläche Symptome-Stamm: 1-Verletzung; 4-Riss/Rippe Kronenform: 1-normal Sonstiges: Extern | | | | | |
| Zsk. PE | WB65 | Birkenstraße, Grünfläche Weidenweg | Winter-Linde | Tilia cordata | 95 | 14 | 8 | 1-vital | verkehrssicher | 1-Jungbaum Funktion: 7-Grünfläche Kronenform: 1-normal Symptome-Krone: 7-Totholz Sonstiges: Extern | | | | | |
| Zsk. PE | WB66 | Birkenstraße, Grünfläche Weidenweg | Rot-Fichte | Picea abies | 270 | 25 | 14 | 1-vital | verkehrssicher | 3-Altbaum Funktion: 7-Grünfläche Symptome-Stamm: 9-Schrägstand; 1-Verletzung Kronenform: 1-normal Symptome-Krone: 7-Totholz | | | weitergehende Untersuchung mittels Resi, Fällung | 01.09.16 | Baumpfleger Suttner |
| Zsk. PE | WB67 | Birkenstraße, Grünfläche Weidenweg | Spitz-Ahorn | Acer platanoides | 70 | 9 | 6 | 1-vital | verkehrssicher | 1-Jungbaum Funktion: 7-Grünfläche Symptome-Stamm: 1-Verletzung; 9-Schrägstand Kronenform: 1-normal Symptome-Krone: 1-Verletzung Sonstiges: Bauhof | | | | | |
| Zsk. PE | WB68 | Birkenstraße, Grünfläche entlang Sporthalle | Zirbel-Kiefer | Pinus cembra | 100 | 12 | 5 | 1-vital | verkehrssicher | 2-Erwachsener Baum Funktion: 7-Grünfläche Symptome-Stamm: 5-V-Vergabelung; 1-Verletzung Kronenform: 1-normal Symptome-Krone: 7-Totholz Sonstiges: HB | | | Fällung | April 15 | Bauhof Penzberg |
| Zsk. PE | WB69 | Birkenstraße, Grünfläche Weidenweg | Spitz-Ahorn | Acer platanoides | 150 | 12 | 10 | 1-vital | wiederherstellbar | 2-Erwachsener Baum Funktion: 7-Grünfläche Symptome-Stamm: 1-Verletzung; 9-Schrägstand; 5-V-Vergabelung Kronenform: 1-normal Symptome-Krone: 7-Totholz Sonstiges: Extern | Lichtraumprofilsschnitt | 3-wichtig | | | |
| Zsk. PE | WB70 | Birkenstraße, Grünfläche Weidenweg | Esche | Fraxinus excelsior | 130 | 18 | 10 | 1-vital | wiederherstellbar | 2-Erwachsener Baum Funktion: 7-Grünfläche Symptome-Wurzeln: 7-Baumumfeld Symptome-Stamm: 1-Verletzung; 9-Schrägstand Kronenform: 2-einseitig Symptome-Krone: 7-Totholz Sonstiges: Extern | Fällung, ETS | 2-dringend | Totholzbesetzung | 03.08.16 | BVM Frid |
| Zsk. PE | WB71 | Birkenstraße, Grünfläche Weidenweg | Esche | Fraxinus excelsior | 140 | 18 | 10 | 1-vital | wiederherstellbar | 2-Erwachsener Baum Funktion: 7-Grünfläche Symptome-Stamm: 9-Schrägstand Kronenform: 2-einseitig Symptome-Krone: 7-Totholz Sonstiges: Extern | Fällung, ETS | 2-dringend | Totholzbesetzung | 03.08.16 | BVM Frid |

Baumkataster Stadt Penzberg

Legende Vitalitätszustand: 1 = vital (Hintergrundfarbe: weiß), 2 = geschwächt (Hintergrundfarbe: hellgrau), 3 = sehr geschwächt (Hintergrundfarbe: grau), 4 = abgängig (Hintergrundfarbe: grau, Schrift Fett), 5 = abgestorben (Hintergrundfarbe: grau, Schrift Fett) Quelle: Arbokat 2.19

| Berechtigte Sicherheitserwartung | Abk. Str. Baumnr. | Standort | Baumart Deutsch | Baumart Lateinisch | STU (cm) | H (m) | KB (m) | Zustand Vitalität | Verkehrssicherheit | Bemerkungen | Verkehrssicherheit Mängel bei Kontrolle ab | Dringlichkeitsstufe | erfolgte Maßnahmen | beseitigt am | durch |
|----------------------------------|-------------------|------------------------------------|-----------------|--------------------|----------|-------|--------|-------------------|--------------------|--|--|---------------------|--------------------|--------------|-------|
| Zsk. PE | WB72 | Birkenstraße, Grünfläche Weidenweg | Esche | Fraxinus excelsior | 120 | 20 | 12 | 1-vital | wiederherstellbar | 2-Erwachsener Baum Funktion: 7-Grünfläche Kronenform: 1-normal Symptome-Krone: 7-Totholz Sonstiges: Extern | Totholzbeseitigung | 3-wichtig | | | |
| Zsk. PE | WB73 | Birkenstraße, Grünfläche Weidenweg | Esche | Fraxinus excelsior | 250 | 22 | 12 | 1-vital | wiederherstellbar | 2-Erwachsener Baum Funktion: 7-Grünfläche Symptome-Stamm: 1-Verletzung; 9-Schrägstand; 5-V-Vergabelung Kronenform: 1-normal Symptome-Krone: 7-Totholz Sonstiges: Extern | Totholzbeseitigung | 3-wichtig | | | |
| Zsk. PE | WB74 | Birkenstraße, Grünfläche Weidenweg | Hainbuche | Carpinus betulus | 90 | 12 | 10 | 1-vital | wiederherstellbar | 1-Jungbaum Funktion: 7-Grünfläche Symptome-Stamm: 9-Schrägstand, ungünstiger Kronenaufbau Kronenform: normal Symptome-Krone: 7-Totholz Sonstiges: Extern | seitliche Kroneneinkürzung 15% | 3-wichtig | | | |
| Zsk. PE | WB75 | Birkenstraße, Grünfläche Weidenweg | Esche | Fraxinus excelsior | 120 | 22 | 10 | 4-abgängig | wiederherstellbar | 4-Schadbaum Funktion: 7-Grünfläche Symptome-Stamm: 1-Verletzung; 9-Schrägstand; 7-Wuchsanomalien; 4-Riss/Rippe Kronenform: 1-normal Sonstiges: Extern | Totholzbeseitigung | 3-wichtig | | | |
| Zsk. PE | WB76 | Birkenstraße, Grünfläche Weidenweg | Esche | Fraxinus excelsior | 175 | 20 | 12 | 2-geschwächt | wiederherstellbar | 2-Erwachsener Baum Funktion: 7-Grünfläche Symptome-Stamm: 9-Schrägstand; 1-Verletzung; 5-V-Vergabelung Kronenform: 2-einseitig Symptome-Krone: 7-Totholz; 11-Astab-/ausbruch Sonstiges: Extern | Totholzbeseitigung | 3-wichtig | | | |
| Zsk. PE | WB77 | Birkenstraße, Grünfläche Weidenweg | Esche | Fraxinus excelsior | 215 | 20 | 12 | 1-vital | wiederherstellbar | 2-Erwachsener Baum Funktion: 7-Grünfläche Symptome-Stamm: 9-Schrägstand; 7-Wuchsanomalien Kronenform: 2-einseitig Symptome-Krone: 7-Totholz Sonstiges: Extern | Totholzbeseitigung | 3-wichtig | | | |
| Zsk. PE | WB78 | Birkenstraße, Grünfläche Weidenweg | Hainbuche | Carpinus betulus | 125 | 18 | 14 | 1-vital | wiederherstellbar | 2-Erwachsener Baum Funktion: 7-Grünfläche Symptome-Stamm: 1-Verletzung; 9-Schrägstand; 7-Wuchsanomalien; 5-V-Vergabelung Kronenform: 3-ausladend Symptome-Krone: 7-Totholz Sonstiges: Bauhof | seitliche Kroneneinkürzung 15% | 3-wichtig | | | |
| Zsk. PE | WB79 | Birkenstraße, Grünfläche Weidenweg | Hainbuche | Carpinus betulus | 80 | 15 | 8 | 1-vital | wiederherstellbar | 1-Jungbaum Funktion: 7-Grünfläche Symptome-Stamm: 1-Verletzung; 9-Schrägstand; 7-Wuchsanomalien Kronenform: 2-einseitig Symptome-Krone: 7-Totholz Sonstiges: Bauhof | seitliche Kroneneinkürzung 15% | 3-wichtig | | | |